



PERÚ

Ministerio del Ambiente

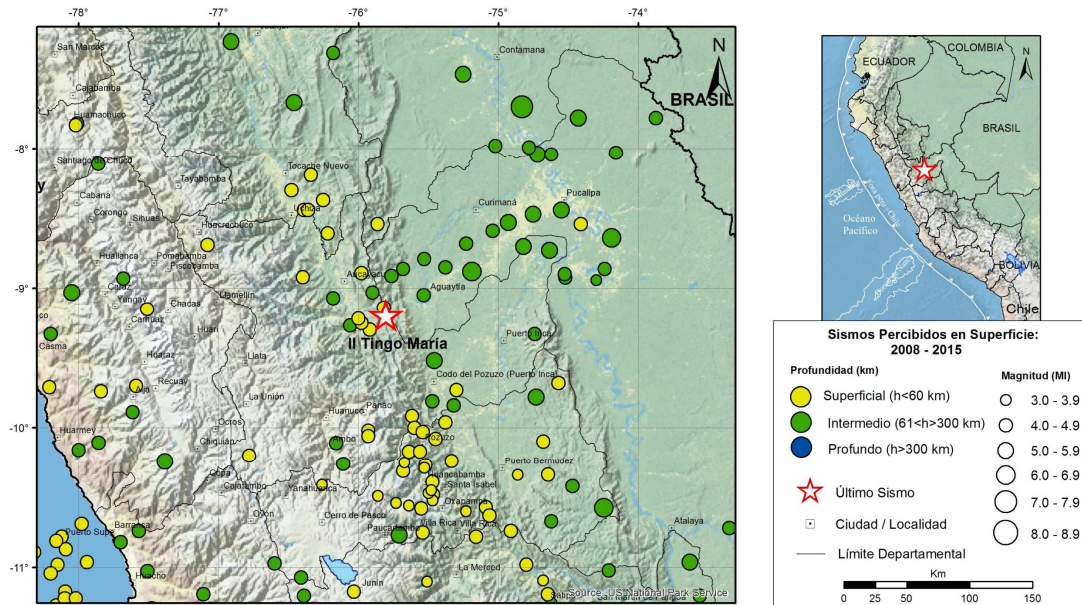
Instituto Geofísico del Perú

Dirección de Sismología



BOLETÍN SÍSMICO N° 161 - 2015

Jueves 09 de julio del 2015, a las 13 horas – 31 minutos (Hora Local), se registró un sismo con los siguientes parámetros hipocentrales:



Fecha (UTC)	09 de julio, 2015	<i>Fecha/Hora, Tiempo Universal Coordinado</i>
Hora Origen (UTC)	18 h 31 min	
Coordenadas del epicentro: Latitud: Longitud:	-09.19° -75.80°	<i>HUANUCO</i>
Profundidad:	33 km	<i>Profundidad Superficial</i>
Magnitud:	4.5 ML	<i>Magnitud Local</i>
Referencia:	24 km al E-NE de Tingo María	<i>Leoncio Prado</i>
Intensidad Máxima:	II en Tingo María	<i>Escala Mercalli Modificada</i>

Epicentro: Se toma como referencia la plaza de Armas de la ciudad y/o localidad

Intensidad Máxima: Corresponde a la localidad más cercana al epicentro.

Mayor Información:

Dirección de Sismología:

http://www.igp.gob.pe/portal/index.php?option=com_content&view=frontpage&Itemid=1&lang=es

Servicio Sismológico:

http://www.igp.gob.pe/portal/index.php?option=com_content&view=article&id=161&Itemid=164&lang=es

Información y consultas:

hermando.tavera@igp.gob.pe



Sismología

Investigación para la Prevención de Desastres en Sismología



PERÚ

Ministerio
del Ambiente

Instituto
Geofísico del Perú

Dirección
de Sismología



Intensidad: *La intensidad es un índice de los efectos causados por un sismo en las viviendas, naturaleza y comportamiento de las personas. Este índice depende de las condiciones del terreno, la vulnerabilidad de las edificaciones y de la distancia epicentral. Para estandarizar los niveles de intensidad se utiliza la Escala Mercalli Modificada (MM).*

II (MM): *Sentido sólo por personas en reposo, especialmente si se encuentran en edificaciones con más de dos pisos. Vibraciones producidas por el paso de un camión.*

Magnitud: *La magnitud es un valor único y una medida cuantitativa de la energía liberada por el sismo. Teóricamente la magnitud no tiene límite superior, pero está limitada por la resistencia de las rocas a la ruptura y por la longitud de la misma sobre la falla.*

ML: *Magnitud local definida inicialmente por Richter en 1954. Para el Perú, ML es obtenida desde la magnitud Md (magnitud duración) utilizando la expresión $Md = a \log(J) - b + cD$; donde **D** es la distancia epicentral y **a**, **b** y **c** son coeficientes ajustados para que Md corresponda a ML.*

Mw: *Nueva escala de magnitud denominada magnitud momento ($Mw = 2/3 \log Mo - 10.7$) y fue desarrollada por H. Kanamori del Instituto CALTECH (EEUU). Define la cantidad de energía liberada por un sismo a partir del Momento Sísmico, $Mo = \mu DA$; donde, μ es la rigidez de la roca, D el desplazamiento promedio y A , es el área de ruptura.*

Hoy en la historia de los sismos de Perú:

El 9 de Julio de 1586, a las 19:00 horas, ocurrió un terremoto que asoló gran parte de la ciudad de Lima, sus principales edificios se vinieron al suelo y otros quedaron muy maltratados. Murieron entre 14 a 22 personas porque el movimiento fue precedido de gran ruido que previno a la población a salir a las calles, plazas y huertos. A este gran sismo le siguió un tsunami que inundó gran porción de la costa. En el Callao el mar inundó gran parte del pueblo.

¿Sabía Usted que...?

Después de ocurrido un terremoto que cause daño a una ciudad, recién se logra comprender si la población afectada es consciente de que hacer en este caso; ósea responsable de sí mismo y de sus familiares, saber a dónde acudir y como atender sus necesidades, haber aprendido de los simulacros. Esto ocurrió en Chile (2010) y Japón (2011), esto no ocurrió en Haití (2010) y Pisco (2007).

Nota: *Este Boletín lo genera la Dirección de Sismología cada vez que el Servicio Sismológico emite información de sismos percibidos en superficie por la población.*

Hernando Tavera
Director de Sismología